



MANUAL PENTRU ORGANIZAREA UNUI EVENIMENT ECOLOGIC, PRIETENOS CU MEDIUL ȘI CLIMA

game on | DON'T LET CLIMATE CHANGE
END THE GAME!



DEAR
DEVELOPMENT EDUCATION
AND AWARENESS RAISING
supporting global change



De ce ar trebui să luați în considerare mediul și clima atunci când vă organizați evenimentul?

Toate tipurile de evenimente necesită multe resurse ca apă, energie și materiale, și generează deșeuri și emisii de gaze cu efect de seră. Dacă vă planificați evenimentul astfel încât să fie prietenos cu mediul și cu clima, puteți reduce efectele nocive ale acestuia! Totuși, nu există o formulă magică pentru ca un festival, o conferință, un eveniment sportiv sau orice altceva să fie complet inofensiv pentru natură și mediu. Cu toate acestea, ar trebui să încercăm să realizăm acest lucru ori de câte ori putem! De ce?

Schimbările climatice rapide sunt o problemă creată de om, care a devenit pentru noi toți cea mai mare provocare a secolului XXI. Gazele cu efect de seră (în special dioxidul de carbon, CO₂) din atmosferă blochează reflectarea căldurii solare înapoi în spațiu, ceea ce înseamnă că toată căldura rămâne pe Pământ, încălzindu-l. Acest proces are un efect negativ asupra naturii (secete, incendii de pădure, inundații, indisponibilitatea apei dulci etc.), creează provocări sociale (amenințări la adresa asistenței medicale publice, în special pentru grupurile vulnerabile), periclitează diverse teritorii, etc.

Acest lucru înseamnă că fiecare acțiune pe care o întreprindem pentru protejarea naturii și a climei reprezintă un pas important în direcția stopării schimbărilor climatice! Acest lucru include, de asemenea, modul în care planificăm și organizăm evenimente: de la sărbătorirea zilelor de naștere cu prietenii până la uriașele festivaluri de muzică. Din punct de vedere al naturii și al climei, industria evenimentelor ocupă o poziție specială, deoarece implică câteva activități care produc emisii de CO₂. Trebuie să întreținem locul unde se desfășoară evenimentul, să furnizăm energie pentru iluminat, sunet și alte necesități; trebuie să asigurăm catering-ul, transportul, cazarea.

game on | DON'T LET CLIMATE CHANGE
END THE GAME!



This project is funded
by the European Union

DEAR
DEVELOPMENT EDUCATION
AND AWARENESS RAISING
supporting global change



De ce ar trebui să luați în considerare mediul și clima atunci când vă organizați evenimentul?

Ideile legate de modul de organizare sustenabilă a evenimentelor au fost cercetate, promovate și puse în aplicare de mult timp. Organizațiile ecologiste, organizatorii de evenimente și diverse întreprinderi sunt interesați de aceste practici, iar în prezent ele se bucură de reprezentare mediatică. Având în vedere acest lucru, în cadrul proiectului nostru "Game On! Don't Let Climate Change End the Game", partenerul Latvian Fund for Nature a elaborat un ghid pentru organizarea unui eveniment care să respecte natura și clima. Ghidul se bazează pe experiența lor și pe cunoștințele experților. Sperăm, ca recomandările lor să servească drept motivație pentru a evalua toate aspectele legate de modul în care sunt organizate și desfășurate evenimentele și să contribuie la acordarea unei mai mari atenții pentru a le schimba!

S-a creat acest ghid ținând cont în principal de nevoile și efectele festivalurilor în aer liber. Cu toate acestea, multe dintre recomandările sale vor fi utile și pentru alte tipuri de evenimente, deoarece abordează multe dintre provocările cu care se confruntă organizatorii de concerte, conferințe, nunți sau evenimente sportive. Aceste sugestii vor fi utile atât pentru organizatorii de evenimente, cât și pentru diverse alte părți implicate: artiști, furnizori de servicii de catering, comercianți cu amănuntul, firme de curățenie și de transport, personal tehnic, proprietari de spații, specialiști în comunicare, sponsori și municipalitățile în care au loc evenimentele. Îmbunătățirile în ceea ce privește performanța climatică pot lua diferite forme: unii oameni vor fi mai deschiși la reducerea cantității de deșeuri, în timp ce alții ar putea începe să se gândească la cum să economisească energie electrică. Organizatorii de evenimente ar putea să se concentreze asupra creării unei rețele de transport ecologice, iar anumiți organizatori de evenimente în aer liber ar putea nu numai să aibă grijă să nu lase deșeuri în zonă, ci să se și străduiască să familiarizeze publicul cu natura locală. Puteți alege un anumit aspect sau câte puțin din fiecare și să vă concentrați pe ceea ce puteți realiza!

Organizarea unui eveniment este un proces complex și divers, în care se pot distinge cinci aspecte principale pe care ar trebui să le aveți în vedere la planificare și organizare: catering, deșeuri, energie și apă, transport și locație. Recomandările sunt grupate în funcție de aceste aspecte.

game on | DON'T LET CLIMATE CHANGE
END THE GAME!



This project is funded
by the European Union

DEAR
DEVELOPMENT EDUCATION
AND AWARENESS RAISING
supporting global change



A seagull with grey and white feathers is standing in shallow, rippling water. It is holding a piece of colorful plastic trash (possibly a wrapper or bag) in its beak. The background is a blurred expanse of water with some darker patches, possibly rocks or more trash. The overall tone is somber due to the environmental message.

Deșeuri

Evenimentele generează diferite tipuri de deșeuri. Cantitatea relativă a diferitelor tipuri de deșeuri depinde de tipul, durata și locația evenimentului. De exemplu, în cazul în care evenimentul are mai multe scene, amenajarea acestora poate produce o cantitate mare de deșeuri. Deșeurile sunt foarte vizibile, spre deosebire, de exemplu, de emisiile de CO₂, pe care nu le puteți vedea. Acesta este unul dintre motivele pentru care primii pași pe care organizatorii de evenimente îi fac pentru a realiza evenimente mai ecologice sunt legați de reducerea cantității de deșeuri. Cel mai simplu mod de a reduce risipa este de a aborda cauzele. Cu cât aveți mai puține lucruri, cu atât mai puține deșeuri veți produce.

Fiți atenți la soluțiile înșelătoare

Există o mulțime de produse pe piață despre care se spune că au proprietăți miraculoase, producătorul sau distribuitorul indicând că sunt degradabile, compostabile, naturale și foarte ecologice. Promisiunile de acest gen scrise pe ambalaj nu înseamnă întotdeauna că produsul este mai bun decât altele. Adresați-vă operatorului dumneavoastră de gestionare a deșeurilor pentru a înțelege în ce măsură un anumit produs sau ambalaj este reciclabil sau compostabil.

Evaluați necesitatea fiecărui obiect

Câteodată aveți anumite lucruri la evenimente doar pentru că ele au fost mereu acolo, iar scopul lor inițial a fost uitat de mult. Din acest motiv, pe măsură ce vă planificați evenimentul, gândiți-vă de două ori la necesitatea fiecărui obiect.

Utilizați materiale naturale

Căutați oportunități de a crea indicatoare din materiale naturale. Puteți, de exemplu, să înlocuiți bannerele din PVC cu panouri din lemn sau placaj.

În prezent, bannerele din PVC nu sunt reciclabile și sunt fabricate din produse petroliere (la fel ca toate lucrurile care conțin plastic). În același timp, materialele naturale se degradează mai repede, odată ce ajung la groapa de gunoi. Dacă nu au fost tratate cu vopsea, lac sau lipici, le puteți arde în sobe și focuri de tabără.

Împrumutați sau închiriați

Închirierea sau împrumutul anumitor obiecte permite economisirea banilor și a resurselor de producție, precum și reducerea cantității de deșuri pe care trebuie să le predați operatorului de deșuri după eveniment. Mai puține deșuri înseamnă mai puține costuri!

Donați după eveniment

Donarea produselor pentru utilizare ulterioară poate reduce semnificativ cantitatea de deșuri menajere pe care trebuie să le eliminați. De asemenea, poate fi foarte util pentru persoanele sau organizațiile care primesc produsele. De exemplu, pentru un adăpost de animale bannerele din PVC pot fi utile (contactați adăpostul de animale din cea mai apropiată municipalitate pentru a discuta cu ei despre acest lucru). Aceste bannere pot fi reutilizate în fermele mai mici (întrebați asociațiile de fermieri). Materialele din hârtie și carton pot fi reutilizate în scopuri artistice (întrebați școlile locale, centrele de tineret, școlile de artă).

Utilizați produse la mâna a doua

Luați în considerare posibilitatea de a achiziționa produse folosite pentru evenimentul dumneavoastră. Aceasta este o modalitate de a economisi atât resurse financiare, cât și de producție. Pentru evenimentele mai mici, explorarea magazinelor second-hand poate fi o oportunitate bună de a cumpăra obiectul de care aveți nevoie și de a crea o atmosferă unică în locație.

Creăți obiecte reutilizabile

Folosiți soluții de design de scenă pe care le puteți refolosi cu ușurință la alte evenimente sau pe care le poate folosi altcineva din aceeași industrie. De exemplu, puteți evita să indicați numele sau anul evenimentului în materialele dumneavoastră (sau creați-le în așa fel, ca indicațiile privind numele și anul să fie ușor de îndepărtat).

Oaspeții și participanții la evenimentul Dvs. știu unde se află și știu în ce an suntem, așa că indicarea acestor informații este inutilă. Dacă trebuie să includeți sponsori, faceți în așa fel încât să puteți îndepărta cu ușurință logourile (de exemplu, folosind autocolante detașabile). Utilizarea unor astfel de indicatoare neutre crește șansele ca aceste obiecte să își găsească aplicații la alte evenimente, reducând costurile, consumând mai puține resurse și generând mai puține deșuri.

Pregătiți programe digitale de evenimente

Creăți programe digitale pentru evenimentul Dvs. sau afișați-le pe o tablă, astfel încât să fie ușor de actualizat în cazul în care apar modificări.

Pliantele cu programe tipărite devin inutile la prima schimbare de program, ceea ce este aproape inevitabil la evenimentele mari. De asemenea, dacă folosesc în continuare programul tipărit, invitații pot fi induși în eroare cu privire la locația și ora spectacolului de care sunt interesați.

Oferiți opțiunea de a utiliza bilete electronice

În primul rând, acest lucru produce mai puține deșuri. În al doilea rând, un bilet electronic este mai greu de pierdut sau de deteriorat.

Evaluăți necesitatea huselor de protecție pentru cardurile participanților

Plasticul este un material ușor și durabil și poate proteja cardul de participant împotriva deteriorării, umezelii sau murdăriei. Dar la un eveniment care durează doar câteva zile, mai ales dacă se desfășoară în interior, șansa ca un invitat să intre în contact cu apă sau murdărie, sau orice altceva care poate distruge biletul, este redusă. Iar dacă nu există niciun motiv pentru care să se aștepte ca evenimentul să se desfășoare în condiții cu adevărat dure, aceste huse de protecție nu sunt necesare. Renunțând la ele, veți produce mai puține deșuri (există țări, de ex. Letonia, unde foliile de protecție pentru cardurile participanților nu sunt acceptate pentru reciclare) și veți economisi resurse.

Îndemnați oamenii să returneze echipamentele

Cereți participanților să returneze orice echipament reutilizabil al evenimentului, cum ar fi foliile de protecție sau panglicile pentru cardurile participanților. Folosiți-le la evenimentele Dvs. viitoare și abordați această temă de discuție.

Este o oportunitate de a crea mai puține deșuri, de a reduce costurile și de a scuti organizatorii de încă un lucru de care trebuie să se preocupe:

5 cumpărarea de noi huse cu panglici pentru cardurile participanților.

Realizați suveniruri la cerere

Nu oferiți suveniruri prefabricate. Aceste obiecte pot fi lăsate în urmă, devenind deșuri.

În cadrul evenimentelor, puteți lucra cu companii care oferă tricouri, căni și alte suveniruri imprimate la comandă.

Nu oferiți cadouri participanților, invitaților, partenerilor sau reporterilor!

Oamenii care au venit la evenimentul Dvs. au făcut-o în mod voluntar - vor să câștige bani, să se bucure de eveniment sau din alte motive. Așadar, nu este nevoie de niciun cadou pentru a-i recompensa pentru că au venit. De asemenea, nu puteți ști unde merge persoana respectivă după eveniment și dacă poate lua cu ușurință și în mod convenabil cadoul cu ea. Orice cadou ecologic se transformă în deșeu dacă persoana care îl primește nu are nevoie de el.

Dacă doriți să le mulțumiți pentru implicare, oferiți-le fotografiile digitale de la eveniment. Iar persoana va decide apoi ce să facă cu ele: să le păstreze, să le publice pe rețelele de socializare sau să le șteargă.

Îndemnați-vă partenerii să se abțină de la distribuirea de suveniruri

Rugați partenerii și sponsorii Dvs. să nu distribuie gratuit suveniruri, deoarece acestea reprezintă o potențială sursă de deșuri. Vă puteți prezenta publicului prin intermediul experienței împărtășite, și nu doar prin lucruri. De exemplu, puteți crea jocuri, chestionare, discuții care să spună povestea Dvs. sau a partenerilor Dvs.

Înlocuiți modalitățile nesustenabile de acces și identificare a participanților

Dacă este necesar, folosiți brățări de hârtie, de bumbac sau ștampile. Fabricarea brățărilor din material textil și plastic necesită multe resurse și nu sunt reciclabile.

Utilizați hârtie reciclată pentru imprimare

În acest fel, puteți economisi resursele naturale care ar fi fost folosite pentru fabricarea hârtiei și puteți reduce poluarea.

Nu aruncați în apă obiecte greu de recuperat

Nu introduceți în apă obiecte, cum ar fi coronițe din flori de plastic, bărci de jucărie etc. Acestea nu vor dispărea, chiar dacă râul le va duce și nu le veți mai vedea, în final ele vor deveni deșuri.

Nu eliberați în aer niciun obiect greu de recuperat

Nu eliberați în aer baloane, confetti, lampioane de hârtie sau alte obiecte care sunt greu de adunat. Utilizați în schimb baloane de săpun, jocuri de lumini, ornamente din materiale naturale (frunze, flori, paie etc.). Mai devreme sau mai târziu, baloanele vor cădea și vor ajunge pe sol, așa că lansarea lor în aer este, de fapt, același lucru cu aruncarea lor pe jos.

Baloanele pot parcurge sute de kilometri și poluează zonele naturale. Confetti oferă câteva secunde de bucurie, dar fabricarea lor utilizează resurse și cauzează poluare, iar strângerea și eliminarea confetti-ului după eveniment nu este întotdeauna ușoară, așa că este recomandat să nu le folosim. Cereți participanților la evenimentul dumneavoastră (de exemplu, artiștilor) să nu le includă în spectacolele lor. Este foarte greu de adunat din natură și se blochează în iarbă, mușchi, etc. Nu lansați niciodată lampioane din hârtie, dacă în interiorul lor arde o flacăra. Acestea vor cădea pe sol și vor deveni deșuri. Iar în cel mai rău caz, un lampion din hârtie care încă arde poate aprinde clădiri, terenuri agricole uscate sau zone naturale.

În Parcul Național Sītere din Letonia au găsit odată un balon lansat dintr-un supermarket din Varșovia, aflat la 600 km distanță. În 2019, profesorii din Riga au demonstrat în stradă cerând salarii mai mari. Însă, în zilele următoare, tema discuțiilor publice nu a fost salariile profesorilor, ci baloanele lansate în aer în timpul demonstrației, care au stârnit numeroase controverse. Acest exemplu arată că oamenii pun din ce în ce mai mult preț pe atitudinea organizațiilor față de mediu.

Luați legătura cu operatorul Dvs. pentru a discuta despre colectarea și sortarea deșeurilor

Luați legătura cu operatorul Dvs. de gestionare a deșeurilor pentru a afla care sunt opțiunile și condițiile de sortare a deșeurilor. Companiile de gestionare a deșeurilor nu percep taxe pentru ridicarea sticlei și a ambalajelor ușoare (hârtie, metal, plastic) sortate corect. Dar pentru a vă asigura că sortați corect deșeurile, discutați direct cu operatorul de salubritate, deoarece regulile de sortare diferă în fiecare municipalitate.

Planificarea locațiilor în care vor fi adunate deșeurile reciclabile

Planificați potențialele locații în care vor fi adunate deșeurile reciclabile și faceți posibilă sortarea acestora. Diferite evenimente produc diferite tipuri de deșuri. Dacă planificați tipurile de deșuri care vor fi acolo, le puteți sorta mai eficient. Evenimentele de mai multe zile au tendința de a avea catering, așa că faceți posibilă sortarea deșeurilor alimentare. În zona pentru fumat, amplasați cutii speciale pentru țigările electronice, pe care le puteți preda gratuit, fiind considerate mici dispozitive electronice.

Discutați despre sortarea deșeurilor cu toți cei implicați: oaspeți, pază, personal, etc.

Informați oaspeții, agenții de pază, personalul de curățenie, de catering și personalul tehnic. Procesul de selectare a deșeurilor va eșua dacă nu îi informați pe toți cei implicați despre importanța sortării. Este important să comunicați acest lucru înainte de eveniment (în special personalului) și în timpul acestuia (precizând clar și reamintind oamenilor tipurile de deșuri care nu se duc în containerele de sortare, cum ar fi ambalajele de hârtie murdare și umede).

Implicați-vă în activități de educare a oamenilor cu privire la selectarea deșeurilor

Colaborați cu ONG-urile și cu operatorii de gestionare a deșeurilor. Aceste companii și ONG-uri care lucrează în domeniul gestionării deșeurilor sunt cele care cunosc cel mai bine detaliile de sortare a deșeurilor în zona respectivă.

Amenajați zone separate pentru fumători

Puneți scrumiere cu capac și cutii pentru aruncarea dispozitivelor electronice de fumat. Atrageți atenția oamenilor care fumează în locuri nepermise și îndrumați-i spre locul în care pot fuma.

Dacă fumatul este permis în toată locația, vor fi mucuri peste tot, nu doar în scrumiere. Mucurile de țigară conțin plastic și nu se descompun în mod natural timp de ani de zile, iar substanțele nocive din ele ajung în mediul înconjurător. Colectarea rezervelor de tutun pentru țigările electronice este, de asemenea, importantă - dacă nu le colectați separat, acestea vor ajunge, de asemenea, în mediul înconjurător sau vor fi amestecate cu deșeurile menajere. Unele dintre ele pot fi reciclate numai dacă le colectați separat.

Implicați participanții în curățarea zonei

Oferiți recompense pentru deșeurile colectate. În cazul în care este vorba de un eveniment de mai multe zile, zona trebuie curățată în timpul evenimentului. Unii vizitatori vor fi bucuroși să se alăture curățării zonei, dacă primesc în schimb mâncare sau băuturi gratuite. Dar nu oferiți niciodată suveniruri pentru munca depusă - acestea vor ajunge oricum la deșuri.

La festivalul Hurricane din Germania, oaspeții care predau deșeurile de plastic pe care le-au colectat, primesc un cupon de credit la un magazin alimentar din apropiere. Acest lucru nu numai că simplifică gestionarea deșeurilor în timpul festivalului, dar îi și încurajează pe oaspeți să aducă mai puțină mâncare și alte lucruri cu ei. Un beneficiu pentru oaspeți este că au de cărat bagaje mai ușoare. Un alt beneficiu este că pot face cumpărături locale, fără a cheltui prea mult, fiind în același timp și o soluție pentru a aduce cu ei alimente mai puține. Lucru pozitiv, deoarece aceste rezerve rămân adesea neconsumate, devenind deșuri.

Raportați cantitatea de deșuri colectate de către public

Împărtășiți informații despre cantitatea de deșuri predate pentru reciclare și cantitatea ajunsă la groapa de gunoi. Raportați obiectivele pentru următorul eveniment și mulțumiți tuturor celor implicați pentru eforturile depuse în vederea reducerii deșeurilor.

În acest fel, nu numai că veți crea imaginea unui organizator responsabil, dar veți face posibil ca cei interesați să afle ce s-a realizat și ce se intenționează să se facă.

Alegeți recipientele reutilizabile

Recipientele reutilizabile sunt mai durabile, nu se înmoaie, se încălzesc mai greu și este mai ușor să le țineți în mână fără să le zdrobiți. Lingurile, furculițele și cuțitele din metal fac, de asemenea, ca servirea mesei să fie o sarcină mai simplă, în comparație cu cele din plastic. Este considerabil mai greu să tai ceva cu un cuțit din lemn. Iar dacă striviți din greșeală un pahar de plastic de unică folosință, veți vărsa băutura din interiorul acestuia. Cu vesela reutilizabilă, servirea mesei și a băuturilor este o sarcină mult mai ușoară și mai convenabilă.

Organizatorii de evenimente care au avut atât veselă de unică folosință, cât și veselă reutilizabilă în cadrul concertelor, discuțiilor și evenimentelor sportive, remarcă cât de plăcut este să vadă că locul evenimentului nu este plin de pahare de plastic după ce a plecat toată lumea. Dacă considerați că încă nu puteți distribui veselă

reutilizabilă pentru toți cei implicați, puneți-o la dispoziția unora dintre persoane, cum ar fi personalul sau invitații VIP. Festivalul Komēta din Riga a înlocuit o parte din vesela de unică folosință cu veselă din sticlă și ceramică. Acestea sunt vesele donate și returnate, depozitate într-un dulap. Fiecare participant poate lua ceva pentru a-și turna o cafea sau pentru a servi prânzul. După aceea, aceștia spală vesela pe care au folosit-o și o pun înapoi în raft. Organizatorii festivalului subliniază faptul că nu au avut niciodată probleme de siguranță până acum - oaspeții manevrează cu grijă vesela, nimic nu se sparge și nu există pe jos fragmente de sticlă periculoase.

Introduceți pahare/căni cu depozit

Puteți refolosi de nenumărate ori paharele din ceramică, sticlă sau polimer dur, iar taxa de depozit pe care o plătește consumatorul funcționează ca un stimulent pentru returnarea lor. Acest lucru înseamnă că ele nu ajung în cantități mari pe jos sau în mediul înconjurător. Bineînțeles, fiecare organizator de evenimente ia măsuri pentru curățarea zonei după încheierea evenimentului, dar merită să rețineți că paharele de plastic de unică folosință sunt foarte ușoare și, odată aruncate pe jos, pot fi ușor ridicate și purtate de vânt de la locul evenimentului. Din punct de vedere tehnic, acest lucru nu este responsabilitatea organizatorului, dar, în realitate, localnicii vor asocia aceste deșuri cu evenimentul.

Câteva festivaluri din Letonia (cum ar fi LAMPA și "Laba daba") au implementat deja această abordare, cu taxe de depunere și pahare reutilizabile a căror viață nu se termină după ce au băut o singură dată din ele. Acestea continuă să fie utilizate ani de zile, la evenimentele care urmează.

Un sistem similar poate fi regăsit în câteva târguri de Crăciun, de exemplu în Kiel, Germania. Acolo, pot fi achiziționate pentru o sumă modestă cani din ceramică decorate cu simboluri de sărbători, în care apoi se toarnă băuturile calde. Oaspeții pot păstra canile dacă doresc - de fapt, au cumpărat-o cu taxa inițială. Cei care nu o vor, o pot returna și își recuperează garanția. Servirea băuturilor în acest fel nu înseamnă doar o atitudine ecologică. Un alt aspect important este faptul că este mai ușor să ții o băutură caldă în mâini într-o cană cu mâner, fabricat dintr-un material gros și dur, decât într-un pahar de plastic sau de hârtie subțire, care se încălzește rapid.

Cum se procedează?

Oaspetele "cumpără" prima cană pentru câțiva euro. Pentru fiecare băutură pe care o cumpără după aceea, vânzătorul ia cana folosită și servește băutura într-o cană nouă. Odată ce clientul decide că a băut suficient, poate returna cana și i se returnează suma plătită inițial.

Organizatorii de evenimente care au folosit cani cu depozit menționează cât de plăcut este să nu mai vadă locația plină de pahare de plastic. De asemenea, merită reținut faptul că paharele de plastic de unică folosință sunt ușoare și pot fi îndepărtate de vânt cu ușurință, iar ideea că cei care se ocupă de curățenia locației vor curăța totul după eveniment este eronată, deoarece singurele deșuri care vor fi colectate, vor fi cele care rămân pe loc.

Cănille sunt apoi spălate și folosite la următorul eveniment.

Aranjați o modalitate de a obține apă potabilă în recipientul adus de participant

Aceasta este o modalitate de a evita deșeurile inutile generate de sticlele de plastic aruncate. Aceste sticle sunt, de obicei, bune pentru sortare și reciclare, dar necesită totuși resurse. Așadar, cel mai simplu este să nu produceți aceste deșuri, indiferent cât sunt de ușor de reciclat.

Încurajați participanții să vină cu recipiente proprii

Rugați participanții să își aducă propriile cutii pentru mâncare și cani termice pe care să le folosească pentru mâncarea și băuturile pe care le cumpără - astfel se reduce nevoia de recipiente de unică folosință. De asemenea, atrageți atenția furnizorilor de servicii de catering că se dorește utilizarea unor astfel de recipiente reutilizabile și că această atitudine trebuie încurajată. În acest fel, veți reduce cererea de veselă de unică folosință.

Indicați separat prețul recipientelor de unică folosință

În zona de catering în care mâncarea este vândută în recipiente de unică folosință, indicați separat prețul acestor recipiente. Acest lucru este obligatoriu în punctele de vânzare cu amănuntul din Letonia.

Afișarea prețului îi atrage atenția consumatorului că aceste obiecte costă bani. Acest lucru îl va încuraja să caute modalități de a evita plata, de exemplu, aducându-și propriile recipiente.

Pentru evenimente mai lungi, cereți invitaților să aducă mai puține alimente și băuturi

Excesul de alimente și băuturi generează deșuri. În 2019, festivalul "Laba daba" a reușit să reducă cantitatea de deșuri menajere cu 40%, comparativ cu anul precedent. Cel mai important aspect în atingerea acestui obiectiv a fost informarea oamenilor și munca asiduă pentru a-i determina să aducă mai puțină mâncare și băuturi la eveniment. În alți ani, în urma festivalului au rămas resturi de mâncare pe terenul festivalului, dar, de data aceasta, cantitatea de deșuri a fost foarte mică. Organizatorii festivalului au fost mulțumiți nu numai de faptul că au redus daunele aduse mediului, ci și de faptul că au cheltuit mai puțin pentru eliminarea deșeurilor.

Oferiți posibilitatea de a închiria cortul și accesoriile

Pentru persoanele care nu dețin un cort sau un sac de dormit, aceasta va fi o oportunitate de a petrece confortabil noaptea în tabăra de corturi fără a cheltui prea mult. Opțiunea de a închiria un loc de cort complet pregătit este, de asemenea, bună pentru cei care nu au chef să strângă cortul și să îl ducă acasă. Dacă există o modalitate de a închiria un cort care este deja acolo, oaspetele poate doar să îl folosească, să plece acasă și să nu își facă griji cu privire la îngrijirea cortului.

Positivus a oferit corturi ca o opțiune pentru a înnopta la festival. Participanții au putut închiria un cort bine echipat, fără să-și aducă prea multe lucruri de acasă. Această opțiune poate fi contractată cu companii de închiriere de corturi și echipamente, care au deja toate lucrurile necesare, pentru parteneriate de succes și venituri mai mari.

Cereți oamenilor să nu-și lase obiectele personale la locul evenimentului

Lucrurile personale lăsate la locul evenimentului devin deșuri.





Catering

Alimentele pe care le consumăm au un efect semnificativ asupra mediului. Utilizarea resurselor de teren și de apă este doar un exemplu al impactului pe care îl creăm. Trebuie să fim atenți și la sistemul modern de producție alimentară, să luăm măsuri pentru a avea o influență cât mai mică asupra climei și a naturii. Organizatorii pot oferi participanților și oaspeților lor opțiuni și mai ecologice. Aceasta este o oportunitate de a crea mai puține deșeuri, precum și pentru a reduce consumul de resurse și emisiile de CO2 pe care le generează producția de alimente.

Impactul alimentelor asupra mediului trebuie luat în calcul cu tot ceea ce se întâmplă cu alimentele înainte de a ajunge la eveniment, inclusiv creșterea culturilor, dezvoltarea terenului agricol (care poate fi fost anterior o zonă naturală), fertilizarea acestuia, tratarea cu pesticide, transportul și ambalarea alimentelor în sine.

Creai un meniu ecologic

Oferii la eveniment mai puin carne i mai multe alimente pe bază de plante. Informai firma de catering i pe invitaai. O modalitate eficientă de a reduce emisiile de dioxid de carbon i de metan este să eliminaai carnea i lactatele din dieta dumneavoastră.

Creșterea i hrănirea animalelor necesită o suprafață uriașă de teren, 77% din terenurile agricole fiind folosite în acest scop, în timp ce doar 18% din calorii i 37% din proteine se regăsesc în carne i produse lactate - restul (adică majoritatea) provin din plante. Cantitatea de CO2 generată de transport (6%) este infimă în comparație cu producția de alimente. Este aproape la fel de mare ca i cantitatea de gaze cu efect de seră creată de ambalarea produselor (5%).

Pentru mai multe detalii, consultaai:

<https://ourworldindata.org/agricultural-land-by-global-diets>

<https://ourworldindata.org/food-ghg-emissions>

Alegei produse locale i sezoniere

Întreținerea serelor pentru fructe i legume consumă multă energie electrică. Așadar, este mai bine să alegeai produsele pe care le puteai cultiva în aer liber. Transportul alimentelor generează, de asemenea, emisii de CO2, iar cu cât acestea călătoresc mai puin, cu atât mai bine. În timpul evenimentelor de vară abțineai-vă să oferiți portocale sau banane, preferând în schimb căpșuni, afine, coacăze i alte alimente locale.

În timpul iernii, oferiți mai multe legume i rădăcinoase păstrate din toamnă.

Alegei alimente ecologice, certificate i alimente a căror producție nu distruge ecosistemele

Alimentele organice sunt obținute prin practicarea unor metode naturale în agricultură, fără a folosi substanțe sintetizate chimic, de exemplu pesticide i îngrășăminte. Un sol sănătos este o condiție prealabilă pentru agricultură; acesta trebuie să fie în armonie naturală continuă cu flora i fauna diversă, iar procesele vii sunt încurajate în sol pentru a crește randamentul recoltei. Agricultura ecologică se bazează pe un sol sănătos i echilibrat, care poate rezista singur la dăunători i boli.

Agricultura convențională utilizează anual mii de tone de pesticide sintetice; acestea poluează solul, apele locale i pot ajunge în farfuriile noastre. Chimicalele care distrug direct dăunătorii au inevitabil un efect negativ asupra faunei sălbatice locale i asupra mediului.

Euro Leaf: Certificatul UE pentru alimente ecologice

Acest certificat garantează că nu au fost folosite îngrășăminte sintetice, pesticide sau antibiotice în timpul proceselor de cultivare a alimentelor.



Certificat Rainforest Alliance

Certificatul se referă la produsele agricole cultivate (integral sau parțial) într-un climat tropical, cum ar fi cafeaua, ciocolata, bananele, ceaiul. Acest certificat nu înseamnă că nu se folosesc pesticide sau îngrășăminte sintetice, ci mai degrabă că utilizarea acestora este supusă unor cerințe stricte.



Acest certificat garantează conservarea biodiversității, care în această zonă climatică are mult de suferit din cauza agriculturii convenționale.

Certificat pentru comerț echitabil

Acesta se concentrează pe justiția socială și economică. Standardele mișcării de comerț echitabil impun organizațiilor certificate să se asigure că locurile de muncă și lanțurile de aprovizionare respectă următoarele principii:

1. Producătorul primește un preț corect pentru produsul său;
2. În procesul de producție sunt respectate democrația și egalitatea socială;
3. Este încurajată creșterea economică a producătorului, ceea ce îl încurajează să respecte în procesele de producție cerințe prin care nu dăunează mediului.

FLO Fairtrade este cel mai important sistem de certificare a comerțului echitabil din Europa. Această organizație certifică diverse produse ale căror ingrediente provin din țările în curs de dezvoltare. Cele mai multe dintre produsele vândute sunt alimente: cafea, banane, cacao, ceai, zahăr, miere, sucuri, orez, condimente, vin. Printre cele mai puțin frecvente se numără bumbacul **Fairtrade FLO**, produsele artisanale, bijuteriile (aur și argint) și florile.

Pentru mai multe detalii, consultați:

1. <https://globalecolabelling.net/>
2. <https://ekomarkejums.lv/>
3. <https://www.zalabriviba.lv/ilgtspejigs-paterins/ekomarkejums>
4. <https://www.varam.gov.lv/lv/informacija-par-eiropas-ekomarkejumu>



Estimați câte persoane vor dori să servească mâncare la eveniment

Estimarea va face posibilă planificarea cantității de alimente necesare și va elimina risipa.

Furnizați informații detaliate companiilor de catering

Informați-i pe cei care se ocupă de catering despre numărul de persoane care va servi mâncare, orele de masă, ceilalți furnizori de catering și caracteristicile zonei de catering. Pentru ca firma de catering să știe ce să ofere, trebuie să înțeleagă ce oferă ceilalți și dacă invitații evenimentului vor putea să se așeze la masă. Acest lucru este esențial, deoarece unele alimente se pot mânca confortabil în picioare, dar pentru altele este important să se stea jos la o masă. Acesta este un factor important în crearea unui meniu de succes.

Dacă invitații își aduc propria mâncare, alcătuiți o listă

Dacă îi încurajați pe oameni să își aducă propria mâncare la eveniment, alcătuiți o listă, astfel încât oamenii să nu aducă același tipuri de alimente. Cu cât aveți mai multe alimente de același fel, cu atât este mai probabil ca acestea să nu fie consumate și să devină deșeuri.

Lăsați fiecare persoană să decidă despre mărimea porției sale

Serviciul de bufet și porțiile cântărite reduc risipa de alimente: cei care vor să mănânce mai puțin, pun mai puțină mâncare în farfurie, iar cei mai înfomețați vor lua mai multă. Astfel, toată lumea poate alege grupul de alimente care îi place cel mai mult.

Important! Reamintiți-le invitaților să pună în farfurie porții mai mici, deoarece vor putea servi și mai târziu, mai ales dacă sunt copii ale căror porții sunt puse de către părinți.

De asemenea, dacă considerați că natura evenimentului dumneavoastră nu permite un catering cu autoservire, gândiți-vă dacă nu cumva există o parte a participanților care ar putea servi masa prin această abordare. În cazul în care organizarea acestui tip de catering pentru toți invitații este prea complexă, cateringul cu autoservire ar putea fi stabilit separat pentru organizatorii, artiștii sau speakerii evenimentului.

Evitați ambalajele individuale

A avea condimentele, zahărul, crema de cafea în recipiente mai mari este o alegere mai ecologică și mai ieftină. Luați în considerare următoarele opțiuni:

- ✓ zahăr: în loc de pliculețe de hârtie, folosiți un recipient cu dozator;
- ✓ sare și piper: în loc de ambalaje mici, folosiți solnițe și pipernițe;
- ✓ nu folosiți lapte condensat în monodoze, ci un ambalaj mare sau o carafă.

Informați-vă invitații despre mărimea porțiilor

Indicați dimensiunea recipientului sau a porției în grame. Astfel, clientul va putea decide de ce cantitate are nevoie. (Iau o supă împreună cu felul principal? Sau doar supa? Sau am loc și pentru un desert)? Acest lucru reduce probabilitatea ca oamenii să aleagă o porție prea mare.

Asigurați invitaților acces gratuit la apă cu propriile recipiente sau pahare

Acest lucru va ajuta la eliminarea deșeurilor provenite de la sticlele de apă din plastic.

Încurajați oamenii să își aducă propria veselă

Cereți-le invitaților să își aducă propriile sticle de apă și cutii de mâncare și încurajați furnizorii de servicii de catering să accepte vesela adusă de invitați. Dacă oamenii văd că firma de catering acceptă cu ușurință recipientele pe care le aduc, vor face acest lucru cu plăcere în viitor. Acest lucru va contribui la reducerea cantității de deșeurii la eveniment.

Mulțumiți tuturor persoanelor care s-au implicat

Mulțumiți tuturor celor care și-au adus propriile recipiente, au ales mâncăruri ecologice și au cumpărat porțiile de care aveau nevoie, în loc de porții mai mari. Persoanele care au participat în mod activ la reducerea deșeurilor vor fi fericite să audă acest lucru. Acest lucru le va spune, de asemenea, că lucrați la reducerea cantității deșeurilor și că s-a înregistrat un oarecare succes.

Nu folosiți veselă de unică folosință

Alternativele includ vesela cu depozit și dulapuri cu veselă pentru autoservire. Acest lucru este posibil chiar și în cazul evenimentelor mai mari. Cum? Există câteva opțiuni. Utilizați pahare reutilizabile cu depozit sau pur și simplu recipiente reutilizabile.

Recipientele reutilizabile sunt mai durabile, nu se înmoaie, se încălzesc mai greu și este mai ușor să le țineți în mână fără să le zdrobiți. Lingurile, furculițele și cuțitele din metal fac, de asemenea, ca servirea mesei să fie o sarcină mai simplă, în comparație cu cele din plastic. Este considerabil mai greu să tai ceva cu un cuțit din lemn. Iar dacă striviți din greșeală un pahar de plastic de unică folosință, veți vărsa băutura din interiorul acestuia. Cu vesela reutilizabilă, servirea mesei și a băuturilor este o sarcină mult mai ușoară și mai convenabilă. Organizatorii de evenimente care au avut atât veselă de unică folosință, cât și veselă reutilizabilă în cadrul concertelor, discuțiilor și evenimentelor sportive, remarcă cât de plăcut este să vadă că locul evenimentului nu este plin de pahare de plastic după ce toată lumea a plecat.

Câteva festivaluri din Letonia au implementat deja această abordare, cu taxe de depunere (garanție retur) și căni reutilizabile a căror viață nu se termină după ce au băut o dată din ele. Acestea continuă să fie utilizate ani de zile, la evenimentele care urmează.

Cum se întâmplă acest lucru?

Oaspetele "cumpără" prima cană pentru câțiva euro. Pentru fiecare băutură pe care o cumpără după aceea, vânzătorul ia cana folosită și servește băutura într-o cană nouă. Odată ce clientul decide că a băut suficient, poate returna cana și i se returnează cei câțiva euro inițiali.

Organizatorii de evenimente care au folosit căni cu depozit menționează cât de plăcut este să nu mai vadă locația plină de pahare de plastic. De asemenea, merită reținut faptul că paharele de plastic de unică folosință sunt ușoare și pot fi îndepărtate de vânt cu ușurință, iar ideea că cei care se ocupă de curățenia locației vor curăța totul după eveniment este eronată, deoarece singurele deșeuri care vor fi colectate, vor fi cele care rămân pe loc.

Cănille sunt apoi spălate și folosite la următorul eveniment.

Un sistem similar poate fi regăsit în câteva târguri de Crăciun, de exemplu în Kiel, Germania. Acolo, pot fi achiziționate pentru o sumă modestă căni din ceramică decorate cu simboluri de sărbători, în care apoi se toarnă băuturile calde. Oaspeții pot păstra cănille dacă doresc - de fapt, au cumpărat-o cu taxa inițială.

Cei care nu o vor, o pot returna și își recuperează garanția. Servirea băuturilor în acest fel nu înseamnă doar o atitudine ecologică. Un alt aspect important este faptul că este mai ușor să ții o băutură caldă în mâini într-o cană cu mâner, fabricat dintr-un material gros și dur, decât într-un pahar de plastic sau de hârtie subțire, care se încălzește rapid.

Festivalul Komēta din Riga a înlocuit o parte din vesela de unică folosință cu veselă din sticlă și ceramică. Acestea sunt vesele donate și returnate, depozitate într-un dulap. Fiecare participant poate lua ceva pentru a-și turna o cafea sau pentru a lua prânzul. După aceea, aceștia spală vesela pe care au folosit-o și o pun înapoi în raft. Organizatorii festivalului subliniază faptul că nu au avut niciodată probleme de siguranță până acum - oaspeții manevrează cu grijă vesela, nimic nu se sparge și nu există pe jos fragmente de sticlă periculoase.

Dacă tot nu puteți evita utilizarea recipientelor de unică folosință, solicitați o taxă suplimentară pentru acestea

Astfel îi veți atrage atenția cumpărătorului, că nimic nu este gratuit, iar aceste containere costă bani. Acest lucru este obligatoriu pentru recipientele fabricate din plastic. (Regula poate fi diferită în alte țări).

Oferiți participanților mâncarea rămasă

Pregătiți cutii de alimente în acest scop sau cereți furnizorului de catering să le ofere. Acesta este cel mai simplu mod de a nu risipi alimentele - oferirea de alimente personalului Dvs. nu necesită permise sau registre. 28% din terenurile agricole sunt utilizate pentru a cultiva alimente care nu ajung să fie consumate niciodată. Acest lucru distruge în mod inutil biodiversitatea, risipește apa, generează poluare și emisii de carbon.

A se vedea: <https://www.fao.org/news/story/en/item/196402/icode/>

Donați alimentele

Donați alimentele rămase la organizații de caritate. Aflați care sunt regulile pentru a face aceste donații. În Letonia este supravegheată de către Serviciul alimentar și veterinar. În orice țară există persoane care nu-și permit să cumpere alimente. În acest fel puteți realiza două lucruri bune: reducerea risipei de alimente și ajutorarea celor care au nevoie de alimente.

Compostați resturile de mâncare

Dacă este necesar, contactați o firmă de colectare a deșeurilor sau ONG-uri cu acest profil, pentru a afla cum să procedați.

Prin compostare, deșeurile sunt transformate într-un material valoros pentru grădinărit și agricultură. Îl puteți folosi în propria grădină sau îl puteți da cuiva care are grădină.

Puteți, de asemenea, să compostați la locul evenimentului și să implicați în acest proces oaspeții și participanții. Puteți amenaja un răzor de flori folosind acest compost. Poate fi o oportunitate bună pentru a vorbi despre această practică în anul următor și ar putea avea ca rezultat un set de activități educaționale extraordinare, dar succesul său necesită angajarea unui expert în compostare.

Sortați și eliminați deșeurile alimentare

Colectați deșeurile alimentare și predați-le operatorului de salubritate ca deșeuri biodegradabile.

Aceste deșeuri vor ajunge la o instalație de prelucrare care va produce compost și, eventual, biogaz (în funcție de specificațiile instalației).

Rețineți tipurile de alimente care rămân cel mai des pe masă

Data viitoare, reduceți cantitatea acestor alimente. Alegând să serviți porții mai mici, reduceți risipa de alimente.

Fiți atenți la soluțiile înșelătoare

Paharele și căniile din hârtie au un înveliș de plastic care asigură că recipientul nu se îmbibă și nu se destramă la contactul cu băutura. O astfel de cană nu se descompune complet nici în compost, nici într-un depozit de deșeuri sau în natură.

Pahare compostabile din bioplastic

Uneori, producătorii indică faptul că paharele lor sunt de origine biologică și sunt compostabile. Teoretic, acestea ar putea fi compostate, dar trebuie să înțelegeți în ce condiții - întrebați operatorul de salubritate dacă vă poate oferi aceste condiții.

Dacă paharele sunt compostabile, colectați-le separat. Ele nu se vor compostă cu restul deșeurilor menajere într-un depozit de deșeuri. Compostarea este guvernată de un set de anumiți parametri (timp, temperatură etc.). Dacă se indică că paharul poate fi compostat într-o grămadă de compost, atunci ar trebui să ajungă acolo. Dacă se indică că poate fi compostat în instalații industriale, atunci consultați operatorul dumneavoastră de salubritate.

Povestiți-le oaspeților despre risipa de alimente

Împărtășiți cu ei veștile relativ proaste, spunându-le cât de multă mâncare s-a risipit. Stabiliți un obiectiv de reducere a cantității pentru anul viitor.

Acest lucru va arăta publicului că vă pasă, și că lucrați la modul de îmbunătățire a situației.



Energie și apă

Energia și apa sunt doi factori importanți în ceea ce privește resursele și mediul înconjurător.

În timpul evenimentelor, aveți nevoie de energie pentru iluminat și sonorizare, precum și pentru gătit și depozitarea alimentelor și băuturilor. Filmarea unui eveniment, stocarea înregistrărilor, procesarea sau difuzarea acestora necesită, de asemenea, energie, astfel încât, chiar dacă invitații participă online, acest lucru nu exclude consumul de energie sau emisiile de CO₂. În această secțiune analizăm modalitățile de reducere a cantității de energie pe care o consumă evenimentele cu participare fizică și oferim sfaturi pentru îmbunătățirea situației. Cu toate acestea, nu discutăm despre evenimentele digitale, deoarece acestea au fost studiate relativ puțin până în prezent, cu prea puține date colectate constant pentru a trage concluzii justificate.

Aveți nevoie de apă pentru a susține viața, pentru bunăstarea socială și economică, pentru a proteja și conserva ecosistemele. Pe măsură ce populația globală crește, crește și consumul de apă. Există regiuni mai aride din lume în care deficitul de apă devine tot mai pronunțat, iar în multe locuri, oamenii au deja dificultăți în a avea acces la apă potabilă curată. Oamenii din România nu resimt lipsa apei, dar consumul acesteia este supus reducerii impactului diferiților factori de mediu.

Dacă evenimentul Dvs. are loc în aer liber, trebuie să aduceți cumva apa acolo, ceea ce necesită energie și muncă. În funcție de utilizarea preconizată, aceasta trebuie apoi predată pentru tratare, ceea ce reprezintă un serviciu plătit. Trebuie să încălziți apa, atât în interior, cât și în exterior, ceea ce necesită multă energie, motiv pentru care este atât de important să nu risipim apa, o resursă pentru care cheltuim energie și bani, generând în cele din urmă mai multe emisii de CO₂. Există, de asemenea, o chestiune de etică: ar trebui să fim neglijenți folosind ceea ce avem în prezent din abundență? Nu ar trebui, bineînțeles. În plus, schimbările actuale ale climei anunță evenimente meteorologice extreme mai frecvente. În timp ce cantitatea totală de apă va rămâne probabil suficientă, sunt foarte posibile perioadele locale de secetă.

Fiți atenți la soluțiile înșelătoare

Un posibil exemplu de astfel de soluții false este utilizarea biodieselului pentru funcționarea unui generator. În teorie, biodieselul ar putea fi un combustibil fără emisii, deoarece planta acumulează CO₂ în țesuturile sale prin fotosinteză. Odată ce planta este transformată în combustibil, și pe măsură ce acest combustibil arde, eliberează același carbon care a fost capturat de plantă.

Astfel, dacă captați 1 unitate de CO₂ și apoi ardeți 1 unitate de CO₂, obțineți un rezultat net de 0.

Totuși, în practică, acest lucru ar fi adevărat doar dacă câmpul cu plante ar funcționa de la sine, dacă semințele s-ar însămânța singure, dacă nu ar trebui folosiți îngrășăminte sau pesticide, dacă recolta s-ar strânge singură de pe câmp și s-ar transforma în mod magic în combustibil. Toate aceste procese necesită energie și emit CO₂. Singura excepție în care am putea considera că biodieselul este o alegere mai bună decât combustibilii fosili tradiționali este dacă biodieselul este fabricat din deșeuri, din resturi create prin alte procese și care trebuie oricum eliminate.

Așadar, dacă aveți în vedere utilizarea biodieselului, întrebați vânzătorul sau producătorul de unde provine: din deșeuri sau din plante cultivate special în acest scop. Este foarte puțin probabil ca faptul că utilizați biodiesel să facă din evenimentul Dvs. un eveniment "verde".

Alegeți energia regenerabilă

Acest lucru va contribui la reducerea emisiilor de CO₂ în cadrul evenimentului

În prezent, în România, puține companii oferă acest serviciu. Sarcina organizatorului de evenimente este de a arăta interes și de a informa proprietarii locului de desfășurare a evenimentului că disponibilitatea energiei regenerabile ar fi importantă.

Pentru evenimentele în aer liber, căutați modalități de conectare la rețeaua electrică

În 2018, indicatorul mediu al emisiilor de CO₂ pentru producătorii europeni de energie electrică a fost de 0,31t CO₂/MWh, în timp ce Latvenergo din Letonia a produs aproximativ 0,16 tone de CO₂ pe MWh. Această diferență se datorează ratei de energie hidroelectrică, precum și instalațiilor de cogenerare relativ eficiente. Un studiu din 2012 a arătat că un generator diesel mediu produce aproximativ 0,8-0,9 CO₂ pe MWh. Deși aceste tehnologii avansează în mod evident către o eficiență mai bună, energia electrică pe care o obțineți de la un generator implică în continuare mai multe emisii de CO₂ decât energia electrică de la rețea. Trecerea energiei produse de generatoarele diesel la rețeaua electrică este o modalitate de a reduce volumul posibil de emisii.

Planificați necesitatea generatoarelor

Funcționarea unui generator la o capacitate mai mică decât cea maximă înseamnă mai puțină eficiență (adică arde relativ mai mult combustibil pentru a produce mai puțină energie) și mai multe emisii de CO₂. Planificarea atentă a detaliilor poate ajuta la evitarea includerii unei rezerve prea mari, astfel încât funcționarea generatoarelor să devină mai eficientă.

Creați o listă cu dispozitivele electrice

Aflați exact de ce au nevoie participanții - rugați-i să înregistreze fiecare aparat electric pe care intenționează să îl folosească.

Acest lucru va ajuta la estimarea cu mai multă precizie a cantității necesare de energie electrică și la planificarea cantității și amplasării mai eficiente a generatoarelor.

Conveniți asupra unei limite de consum de energie pe care nu aveți voie să o depășiți

Conveniți cu participanții asupra unei limite de consum de energie pe care nu au voie să o depășească. Acest lucru va contribui la reducerea emisiilor de CO2 produse.

Avertizați-i că, dacă se depășește limita, puteți deconecta alimentarea cu energie electrică sau puteți percepe o taxă suplimentară

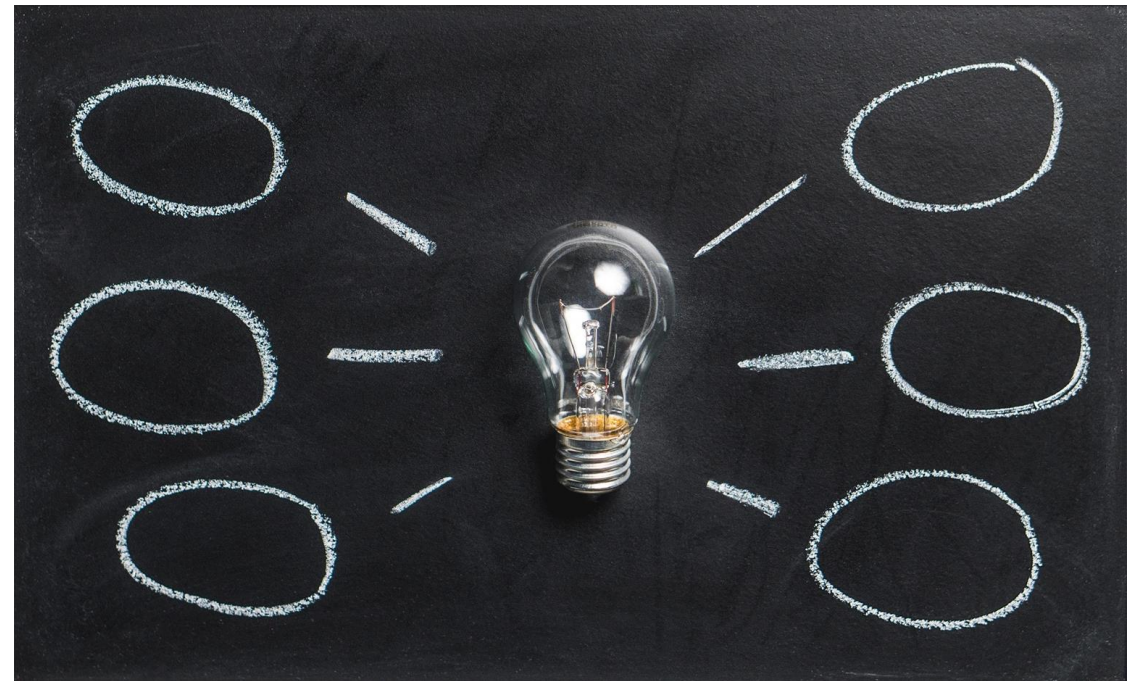
Acest lucru va ajuta la estimarea cu mai multă precizie a cantității necesare de energie electrică și la planificarea cantității și amplasării mai eficiente a generatoarelor.

Nu folosiți iluminatul în timpul zilei

În acest fel, veți reduce emisiile de CO2 fără a periclita evenimentul sau confortul participanților.

Inspectați și discutați planul privind energia electrică și realizarea acestuia

Acest lucru va ajuta toți participanții să înțeleagă mai bine dacă estimările lor sunt corecte, iar pentru organizatori, lista le va permite nu numai să calculeze cantitatea totală de energie electrică necesară, ci și să înțeleagă când ar trebui să se aștepte la prețuri de vârf și care ar fi consumul maxim de energie electrică.



Nu dați muzica tare acolo unde nu este necesar

La un concert sau la o discotecă, muzica trebuie să aibă volum ridicat, dar la un festival culinar sau la un târg, aceasta poate nu numai să irosească energie, ci să și deranjeze participanții și oaspeții.

Folosiți becuri LED în locul becurilor incandescente

Mulți din industria evenimentelor au trecut deja la iluminatul cu LED-uri, dar unii organizatori rămân încă la tehnologia învechită. Investiția în iluminat nou chiar merită! În primul rând, lămpile LED pot consuma de zeci de ori mai puțină energie electrică decât becurile incandescente pentru a obține același efect. În al doilea rând, lămpile LED necesită mai puține resurse pentru montarea scenei, deoarece sunt mai ușoare și nu au nevoie de structuri foarte puternice pentru a le susține.

În zonele mai puțin frecventate, folosiți lumini cu senzori de mișcare

Acest lucru va contribui la economisirea energiei electrice și la reducerea emisiilor de CO2, fără a afecta negativ desfășurarea evenimentului sau confortul publicului.

Folosiți alimente care pot fi încălzite ușor

Planificați-vă meniul astfel încât gătitul mâncărilor să necesite cât mai puțină prelucrare termică. Acest lucru va contribui la economisirea energiei electrice și la reducerea emisiilor de CO2, fără a afecta negativ desfășurarea evenimentului sau confortul publicului.

Folosiți în meniu mai multe alimente care nu trebuie depozitate în frigider sau congelator

Acest lucru va contribui la economisirea energiei electrice și la reducerea emisiilor de CO2, fără a afecta negativ desfășurarea evenimentului sau confortul publicului.

Aranjați-vă echipamentele într-un mod eficient

Puse într-un loc nepotrivit, echipamentele nu numai că pot irosi energie electrică, dar pot cauza probleme și altor aparate (**nu puneți frigiderele la soare, aragazurile lângă frigidere etc.**).

Căutați o modalitate de conectare la conductele de apă existente

Aceasta este soluția cea mai eficientă din punct de vedere energetic și cea mai ecologică. Chiar dacă rețeaua locală de alimentare cu apă nu este suficientă pentru toate nevoile, căutați modalități de a utiliza sistemul existent de alimentare cu apă cel puțin pentru o parte din evenimentul Dvs. De exemplu, s-ar putea să trebuiască să vă aduceți propria apă pentru dușuri, dar puteți furniza apă pentru catering de la rețeaua locală.

Instalați accesorii cu debit redus la dușuri și robinete

Acest lucru va contribui la economisirea apei fără a periclita igiena sau confortul.

Asigurați o rezervă de apă, dacă este necesar

Puteți realiza un consum mai inteligent de apă prin utilizarea unor butoane care închid apa dacă nu sunt apășate sau prin solicitarea de jetoane sau monede care să asigure apă pentru o anumită perioadă.

Acest lucru va contribui nu numai la economisirea apei, ci și la limitarea răspândirii bălților care tind să apară în locuri precum stațiile de spălare a mâinilor la festivalurile în aer liber. Un astfel de sistem va încuraja oamenii să petreacă mai puțin timp la duș, contribuind, de asemenea, la reducerea cozilor.

Puneți pancarte lângă dușuri, toalete, chiuvete, cerând oamenilor să nu țină robinetul deschis inutil

De exemplu, ați putea îndemna oamenii să închidă robinetul atunci când se spală pe dinți. Acest lucru va contribui nu numai la economisirea apei, ci și la limitarea răspândirii bălților care tind să apară în locuri precum stațiile de spălare a mâinilor la festivalurile în aer liber.

Folosiți pisoare fără alimentare cu apă

Acestea permit trecerea gravitațională a fluidelor și nu aveți nevoie de apă pentru a elimina urina. Indicați lângă pisoar că nu folosește apă, pentru a evita confuzia în rândul utilizatorilor săi.



Produceți-vă propria energie solară sau eoliană pentru eveniment

Deoarece costul generării de energie solară și eoliană este în scădere, în timp ce prețul combustibililor fosili este foarte volatil, utilizarea surselor regenerabile de energie poate contribui atât la reducerea costurilor, cât și la planificarea acestora. Este deosebit de important că tranziția către sursele regenerabile reduc semnificativ emisiile de CO2.

Informați participanții și oaspeții cu privire la cantitatea de energie și apă consumată

Acest lucru le va arăta atât lor, cât și publicului larg, că sunteți determinați în activitatea de economisire a resurselor. **Prezentați-vă planurile pentru următorul eveniment!**





Transport

Cu cât călătoriți mai puțin, cu atât mai bine. Dacă trebuie să călătoriți, folosiți transportul public, bicicleta sau scuterul. Dacă veniți cu mașina, asigurați-vă că sunt mai mulți pasageri în mașină.

Este mai bine să călătoriți pe uscat decât cu avionul. Dacă zburăți cu avionul, faceți-o pentru a participa la mai multe evenimente.

Atunci când faceți cumpărături, evitați orele de vârf pentru a reduce efectul transportului dvs. asupra mediului și a aglomerării traficului.

În 2016, 26% din totalul gazelor cu efect de seră generate în Letonia au provenit din sectorul transporturilor. Dintre acestea, 91,3% proveneau de la vehiculele rutiere.

Asigurați transport public gratuit

Colaborați cu furnizorii de servicii de transport public pentru ca participanții la evenimentul Dvs. să poată utiliza gratuit transportul public.

Brighton & Hove Albion, un club de fotbal din Premier League Anglia, pune la dispoziția fanilor curse gratuite de autobuz spre stadion pentru meciurile de acasă. Acest lucru nu numai că reduce emisiile de CO2, dar ajută și la decongestionarea traficului rutier, deoarece oamenii pot ajunge la timp la meci și se pot bucura din plin de el. De asemenea, acest lucru reduce nevoia de parcare. Organizatorii evenimentului nu mai trebuie să organizeze și să plătească pentru parcări suplimentare. Iar dacă stadionul are deja locuri de parcare care rămân goale, proprietarii pot genera venituri suplimentare oferind aceste locuri rezidenților și oaspeților.

Pentru evenimente cu un public mai numeros, aranjați curse suplimentare cu transportul public sau o capacitate mai mare în cadrul călătoriilor programate în mod normal

Acest lucru va reduce congestionarea traficului. Mai puțină aglomerație înseamnă o probabilitate mai mare de a ajunge la timp la eveniment și de a vă bucura pe deplin de acesta.

Creați-vă propriul traseu de transport public

În cazul în care nu există un transport public regulat care să ajungă la locul evenimentului, colaborați cu companiile de transport pasageri pentru a vă pune la dispoziție propriile autobuze pentru eveniment. Acest lucru va reduce congestionarea traficului. Mai puțină aglomerație înseamnă o probabilitate mai mare de a ajunge la timp la eveniment și de a vă bucura pe deplin de acesta.

Nu puteți ajunge peste tot cu trenul. Iar autobuzele ajung doar în anumite locuri. Cu toate acestea, tehnic, puteți conduce un autobuz oriunde există condiții de circulație pentru vehicule rutiere.

Festivalul "Laba daba" are loc la Ratnieki, în regiunea Vidzeme, la aproximativ 12 kilometri de Sigulda. Există trenuri care merg spre Sigulda din Riga, Valka, Valmiera și Cēsis. Este un excelent mijloc de transport de mare capacitate și cu emisii reduse. Cu toate acestea, distanța de 12 kilometri este o plimbare puțin cam lungă pentru majoritatea oaspeților festivalului care ajung acolo cu bagaje grele (totuși, în fiecare an, există un grup care face o drumeție de 12 kilometri pe traseele din Parcul Național Gauja, între Sigulda și Ratnieki). De aceea, în fiecare an, "Laba daba", în colaborare cu furnizorii de transport de călători din Sigulda, oferă un autobuz de festival care îi aduce pe oameni de la gara din Sigulda până la locul de desfășurare a festivalului. Oaspeții plătesc o mică taxă pentru călătorie. Călătoriile cu autobuzul sunt alinate cu orele de sosire și plecare a trenurilor.

Coordonați programul evenimentului cu cel al transportului public

Vizitatorii vor folosi transportul public doar dacă folosirea unui autobuz sau a unui tren le va permite să se bucure de ceea ce doresc. Dacă văd că evenimentul se termină după ultimul autobuz sau tren, vor căuta alte opțiuni de transport.

Nu planificați spectacolele inițiale înainte de sosirea primelor autobuze sau trenuri și planificați încheierea evenimentului la o oră după care se poate ajunge la gară fără prea multă grabă. Publicați orarul transportului public pe site-ul evenimentului sau pe rețelele de socializare. De asemenea, puteți afișa orarele la festival, de exemplu, pe panourile de semnalizare.

Încurajați oamenii să călătorească împreună (car pooling)

Stabiliți taxe de parcare în funcție de numărul de pasageri, facilitați comunicarea între participanți pentru a aranja călătoria comună, etc. Cu cât călătorească mai multe persoane împreună, cu atât mai puține mașini vor merge la eveniment. Cu cât sunt mai puține aglomerări de trafic, cu atât mai multe șanse de a ajunge la timp la eveniment.

Puteți stabili reguli: cu cât mașina este mai plină, cu atât taxa este mai mică, sau locul de parcare pe care îl obține este mai aproape de eveniment.

Colaborați cu furnizorii de servicii de taximetrie, de car pooling și de închiriere de mașini pe termen scurt

Pentru compania de transport, puneți la dispoziție un număr mare de posibili clienți, în timp ce aceștia pot oferi condiții speciale pentru grupurile de persoane care doresc să își folosească mașinile pentru a veni împreună la eveniment.

În acest fel, vă puteți asigura că în fiecare mașină călătorească mai multe persoane. Un alt efect pozitiv în acest caz este și faptul că aceste mașini pleacă și nu stau în parcare la eveniment.

Positivus colaborează cu Baltic TAXI la tabăra sa de festival

Positivus, un festival care are loc în Salacgrīva, a lucrat de câteva ori cu companii de taxi și car pooling. Acestea oferă o modalitate de a călători de la Riga la locația festivalului la un preț mai mare decât cel al unui bilet de transport public, dar mai mic decât costul unei persoane care vine cu mașina personală și o lasă într-o parcare cu plată. Clientul este luat de la o locație convenabilă și adus la intrarea în festival - un beneficiu vital pentru persoanele care aduc multe lucruri cu ele, lucru comun în cazul festivalurilor.

Câțiva operatori din Letonia oferă la închiriat mașini pe termen scurt - în acest fel, puteți lua o mașină și o puteți conduce până la destinație, iar dacă aceasta se află în zona indicată de furnizorul de închiriere de mașini, puteți lăsa mașina acolo,

astfel încât altcineva care dorește să călătorească din acel loc să o poată lua.

Punctele de partajare a mașinilor se află de obicei în locuri cu un trafic zilnic intens, pentru ca mașina să poate ajunge ușor în acel loc, dar și pentru ca să fie accesibil celor care vor dori să călătorească de acolo. În cazul în care locația evenimentului nu se află printre destinațiile permise, contactați furnizorul de car sharing în cauză și ajungeți la o înțelegere - compania ar putea fi interesată să includă evenimentul dvs. printre destinațiile permise, dacă știe că vor fi multe persoane care ar putea folosi aceste mașini.

În Letonia, companiile de car sharing oferă, de asemenea, vehicule electrice care poluează mult mai puțin și implicit au un efect mult mai redus asupra schimbărilor climatice. Această abordare oferă posibilitatea persoanelor care din diferite motive nu doresc să meargă pe jos, cu bicicleta sau transportul public să ajungă la eveniment, fără a aglomera parcare evenimentului.

Transmiteți mulțumiri celor care au ales o metodă de transport ecologică

Este important să mulțumiți oamenilor, aducând astfel în atenția lor că atitudinea ecologică este importantă pentru eveniment și încurajând astfel publicul să se gândească la opțiunile de călătorie disponibile și la alegerile lor legate de călătorie.

Date disponibile în mod public

Raportați câți oaspeți au sosit pe jos, cu transportul public, cu bicicleta sau cu mașina proprie. Aceasta ar putea fi o informație interesantă pe care să o împărtășiți după eveniment în lipsa altor conținute pe care să le publicați în mediile sociale sau tradiționale. Acest lucru va indica în mod clar faptul că monitorizați cu adevărat implementarea unui sistem de transport durabil la evenimentul Dvs. Nu veți putea să obțineți întotdeauna date despre obiceiurile de transport ale tuturor invitaților Dvs. și acest lucru este normal. Folosiți datele pe care le puteți colecta.

Întrebați publicul de ce nu au ales metode de transport mai ecologice și ce i-ar îndemna să aleagă aceste metode la următorul eveniment

Informațiile pe care le veți obține vă vor fi utile pentru planificarea evenimentului și pentru rezolvarea problemelor reale în viitor. Aceste soluții ar putea deveni un bun indicator pentru ce și cum trebuie îmbunătățit la evenimentele viitoare.

Așteptați-vă la blocaje în trafic

Planificați livrările și sosirea participanților în așa fel, încât să evitați orele de vârf în trafic. Oferiți opțiunea companiilor de a livra echipamentele la ore convenite în avans. Acesta este un pas spre reducerea congestiei de trafic și a emisiilor.

Ca parte a instalării scenelor la festivalul LAMPA, se planifică timpul pentru fiecare participant.

Furnizați biciclete

Dacă știți că echipa organizatoare a evenimentului va trebui să se deplaseze mult, puneți-le la dispoziție biciclete. Acest lucru îi va ajuta să rezolve rapid problemele de la eveniment fără a irosi resurse.

Stabiliți numărul de locuri de parcare pentru diferitele grupuri implicate

De exemplu, pentru furnizorii de servicii de catering, comercianții cu amănuntul, artiștii, agenții de securitate, etc.

În cazul în care nu se va oferi un loc de parcare fiecărei persoane implicate din lipsă de spațiu, acest lucru îi va îndemna să caute opțiuni de car pooling, de a alege transportul public sau mersul cu bicicleta.

Furnizați participanților diferite rute de sosire

Menționați că avionul nu este singura opțiune și că se poate ajunge cu feribotul, cu autobuzul sau cu trenul. Indicați operatorii specifici care administrează linii de transport terestru sau pe apă, astfel încât să fie mai ușor pentru oameni să renunțe la zborul cu avionul.

De exemplu, distanța dintre Riga și Tallinn este de aproximativ 300 km. O călătorie cu autobuzul între centrele celor două orașe durează 4 ore și 25 de minute. Un zbor cu avionul durează 4 ore și 20 de minute: zborul în sine durează 50 de minute, dar apoi sunt 30 de minute pentru a lua un autobuz până la aeroport, 30 de minute de la aeroport până în centrul orașului, timpul de siguranță, manevrarea bagajelor, poarta de securitate și urcarea în avion durează aproximativ 2 ore, iar călătoria de la aeroport la autobuz este de 30 de minute.

Informați oamenii despre alte evenimente

Informați participanții cu privire la alte evenimente care au loc aproximativ în același timp, astfel încât să fie mai logic pentru ei să ia avionul pentru o călătorie mai lungă. În acest fel, puteți face ca zborurile lor să fie mai utile și mai raționale. Să zboare pe distanțe lungi pentru un spectacol de o jumătate de oră este într-adevăr ineficient.

Muzicienii călătoresc rareori pe un alt continent pentru un singur concert. De obicei, aceste concerte fac parte dintr-un turneu: muzicienii și echipele lor călătoresc din America în Europa, susțin 30 de concerte

În diverse locații și apoi se întorc acasă cu avionul. În aceste situații, nu ar trebui să vă învinovați crezând că oamenii au luat un zbor transatlantic lung doar pentru evenimentul dumneavoastră. De obicei, nu se întâmplă așa.

Informații organizatorii altor evenimente

Dacă doriți să invitați la evenimentul Dvs. un om de afaceri, un om de știință, un artist sau o altă persoană importantă, iar acesta va trebui să zboare până la Dvs., discutați cu organizatorii unor evenimente similare din regiune, astfel încât și aceștia să poată decide să invite persoana respectivă.

Acest lucru creează evenimente suplimentare la care să vină persoana respectivă, iar drumul la evenimentul dumneavoastră devine mult mai eficientă din punct de vedere ecologic.

Încurajați participanții să aleagă zborurile la clasa economică în locul celor la clasa business

Acestea consumă mai puține resurse datorită serviciului mai economic și utilizării mai eficiente a spațiului.

Încurajați participanții să aleagă zborurile directe

Zborul fără transferuri economisește resurse naturale, generează mai puțină poluare și economisește timp și bani care pot fi cheltuiți pentru cumpărături în aeroport.

Profitați de oportunitățile de compensare a emisiilor de CO2

În cazul în care compania aeriană oferă opțiunea de a compensa CO2 generat cu biletul, profitați de aceasta: plătiți și finanțați un proiect care fie absoarbe mai mult CO2, fie creează soluții energetice neutre din punct de vedere climatic.

Faceți donații organizațiilor de mediu

Faceți o donație și încurajați-i pe participanții și invitații dumneavoastră să doneze pentru o organizație care se ocupă de problemele climatice. Indicați o anumită organizație, deoarece majoritatea potențialilor donatori nu vor fi interesați să caute și să evalueze un posibil beneficiar pentru donația lor.

Organizațiile care lucrează pentru implementarea politicilor de mediu, contrabalansează interesele pur comerciale. Politicile municipale, naționale și regionale sunt cele care vor decide în cele din urmă alegerile pe care le putem face și cât de ieftine sau scumpe vor fi acestea. Sprijinind organizațiile de mediu, puteți susține un viitor în care să fii ecologic este mai ieftin și mai ușor. Din păcate, în prezent, organizațiile de mediu întâmpină mari dificultăți în a strânge fonduri pentru a plăti persoanele care lucrează la politicile de protecție a mediului, motiv pentru care este atât de important să obțineți donații.



Locație

Un eveniment începe cu o idee pe care ați dori să o puneți în aplicare. Pasul care urmează în mod firesc este de a găsi locația.

Din punct de vedere geografic, o locație ideală pentru un eveniment poate fi atinsă pe jos, cu bicicleta sau cu mijloacele de transport în comun, de majoritatea participanților și invitaților evenimentului. Este ușor de accesat de către furnizorii și comercianții cu amănuntul implicați în eveniment. Un loc de desfășurare ideal în interior este eficient din punct de vedere energetic, unde căldura nu se disipează rapid în aer, unde puteți regla încălzirea în funcție de necesități, unde pentru iluminat se folosesc lămpi cu LED, unde echipamentele eficiente din punct de vedere energetic de clasa A sunt utilizate inteligent, unde puteți deschide o fereastră pentru ventilație și unde aveți acces zilnic la containere pentru sortarea deșeurilor. Locuri în care plătiți separat pentru ceea ce consumați și generați - apă, căldură, electricitate, deșeuri - în loc să aveți pachete all-inclusive, deoarece perspectiva de a fi facturat mai mult poate încuraja toate părțile implicate să fie mai chibzuite.

Cu toate acestea, în realitate, clădirea poate fi modernă și eficientă din punct de vedere energetic, dar să se afle într-un loc în care nu circulă transportul public. Locul de desfășurare ar putea fi accesibil cu trenul, dar este vechi și poate fi încălzit greu și costisitor. Iar dacă trebuie să organizați un eveniment de amploare, se poate întâmpla ca în țară să existe doar câteva locații în care acesta să poată avea loc, ceea ce înseamnă că toate celelalte cerințe devin complet irelevante, pentru că pur și simplu nu aveți de ales.

Alegeți o locație care să fie ușor accesibilă cu mijloacele de transport în comun

Dacă alegeți o locație la care se poate ajunge ușor cu transportul în comun, le oferiți posibilitatea invitaților și participanților să renunțe cu ușurință la utilizarea vehiculelor proprii.

Încercați să organizați cazarea cât mai aproape de eveniment

Acest lucru va ușura accesul atât pentru participanți, cât și pentru oaspeți - nu vor trebui să se îngrijoreze cum să ajungă la eveniment și nu vor crea emisii suplimentare de CO2 sau aglomerație în trafic. Organizatorii înșiși se vor putea baza pe faptul că totul se va desfășura la timp, deoarece participanții nu vor fi blocați în ambuteiaje. În cazul conferințelor, acesta ar putea fi chiar hotelul.

Gândiți-vă dacă evenimentul chiar va reuși să își atingă obiectivele mai eficient, dacă are loc într-o arie naturală protejată

Uneori, cu o mică schimbare a locației evenimentului sau a itinerariului acestuia, puteți atinge obiectivele la fel de bine, evitând în același timp să aduceți prejudicii plantelor și animalelor.

Consultați specialiștii în protecția mediului din municipalitatea în cauză sau Agenția pentru protecția mediului

Indiferent dacă zona aleasă este protejată sau nu, traficul dens poate dăuna naturii din zonă. **Asigurați-vă că evenimentul nu dăunează plantelor și animalelor!**

Direcționați fluxul de persoane pe rutele existente

Doi oameni care se plimbă nu cauzează cu adevărat niciun rău apreciabil, dar sute și mii de oameni care trec prin dune și păduri pot distruge zone cu plante rare sau pot deranja animalele din apropiere. Folosirea traseelor existente ajută la reducerea presiunii asupra naturii locale și oferă mai multă siguranță și oaspeților.

Marcați traseele cu semne vizibile (sau folosiți luminile pe timp de noapte)

Dacă nu marcați traseele, oamenii vor merge pe drumul pe care a mers persoana din fața lor. Dacă doriți să direcționați oamenii către rutele existente, indicați în mod clar unde se află acestea.

Coordonați evenimentul cu autoritățile competente

Obțineți autorizații de la administrația municipală, de la Agenția pentru protecția mediului, etc. Pentru a stabili dacă locul pe care l-ați selectat este protejat și dacă organizarea unui eveniment în acest loc este supusă anumitor restricții, contactați instituția responsabilă cu protecția naturii. În Letonia, aceasta este Agenția pentru conservarea naturii. Alegeți biroul care reglementează regiunea care vă interesează și clarificați aceste aspecte. În orice caz, dacă organizați un eveniment pe un teritoriu natural protejat, aveți nevoie de aprobarea autorităților locale sau Agenției pentru protecția mediului.

Ardeți focul numai în locurile desemnate și stingeți-l complet înainte de a părăsi zona

Arderea focului într-un loc nou, care nu a fost echipat pentru acest lucru, schimbă și poate distruge zona naturală respectivă. În plus, locurile existente pentru focul de tabără sunt de obicei special amenajate pentru a reduce riscul unui incendiu de vegetație. Chiar dacă au mai rămas doar câteva bucăți de cenușă fierbinte într-un foc de tabără, vântul poate duce scânteile și poate aprinde iarba și ramurile din apropiere, provocând un incendiu de vegetație.

Urmăriți cele mai recente informații despre condițiile de securitate la incendii în păduri

În cazul în care o parte a evenimentului se va desfășura într-o zonă forestieră și va avea loc într-o perioadă cu risc ridicat de incendiu, contactați Regia națională a pădurilor sau ocolul silvic. Acești specialiști vă vor spune dacă trebuie să respectați anumite reguli pentru ca evenimentul să fie sigur.

Asigurați-vă că nevoile de toaletă sunt gestionate într-un mod care respectă natura

O singură persoană care urinează undeva în natură nu va face cu adevărat niciun rău, dar zeci, sute sau mii de persoane care merg să înoate într-un lac și care combină acest lucru cu o „afacere privată”, pot crea cantități semnificative de poluare, pe lângă un miros neplăcut. **Folosiți toaletele existente, închiriați toalete portabile!**

În cazul drumețiilor, aflați cum să mergeți la toaletă în natură într-un mod care să dăuneze cât mai puțin naturii și să nu deranjeze alte persoane care se bucură de natură

Este rezonabil să ne așteptăm ca persoanele care își petrec întreaga zi în natură să dorească să meargă la toaletă. Dacă aflați din timp cum să o faceți corect, nu vor exista probleme.

Îndemnați invitații și participanții la eveniment să nu folosească șampon, săpun, gel de duș în corpurile de apă naturală

Nu este permis ca acești agenți de curățare să ajungă în apă. Acestea reprezintă o amenințare pentru ecosistem, pentru plante și pentru sănătatea viețuitoarelor din zonă.

Dacă înnoptați în corturi, faceți acest lucru în locuri destinate acestui scop

Contactați Agenția pentru protecția mediului sau administrația municipală pentru a afla unde se află acestea! Instalarea unei tabere de corturi într-un loc nepotrivit creează o presiune uriașă asupra ecosistemului. Un exemplu în acest sens sunt corturile instalate ilegal în zona dunelor de pe coasta Mării Baltice.



Acest ghid a fost pregătit ca parte a proiectului *Game On! Don't Let Climate Change End the Game*" (Nu lăsați schimbările climatice să pună capăt jocului).

Conținutul său a fost creat de partenerii proiectului și reflectă opiniile acestora. Este posibil ca opiniile exprimate în acest ghid să nu corespundă cu punctele de vedere oficiale ale Uniunii Europene.

Acest ghid a fost elaborat și este menținut cu sprijinul financiar al Uniunii Europene.

game on | DON'T LET CLIMATE CHANGE
END THE GAME!



This project is funded
by the European Union



DEAR
DEVELOPMENT EDUCATION
AND AWARENESS RAISING
supporting global change



game on | DON'T LET CLIMATE CHANGE
END THE GAME!



This project is funded
by the European Union

climategame.eu
ldf@ldf.lv

This guide has been prepared with the financial support of the European Union
The content of this guide is the sole responsibility of the project partners; its content may not match the official views of the European Union.